

Методика проверки тахографов
в рамках проведения технического осмотра транспортного средства

Разработано Ассоциацией по содействию безопасности автотранспортной деятельности

«Тахографический Центр» 01.03.2020

Постановление Правительства РФ от 15 сентября 2020 г. № 1434 "Об утверждении Правил проведения технического осмотра транспортных средств, а также о внесении изменений в некоторые акты Правительства Российской Федерации"

82. Транспортное средство должно быть оснащено тахографом или контрольным устройством регистрации режима труда и отдыха водителей транспортных средств, предусмотренным Европейским соглашением, касающимся работы экипажей транспортных средств, производящих международные автомобильные перевозки (ЕСТР) (далее - контрольное устройство (тахограф)).

Тахограф должен иметь настройку, проведенную не позднее 3 лет до дня представления транспортного средства на очередной технический осмотр, выводить на печать информацию о регистрационных данных транспортного средства (идентификационный номер, государственный регистрационный номер (при их наличии), номере активизированного в составе этого контрольного устройства (тахографа) программно-аппаратного шифровального (криптографического) средства, текущей дате и времени. Сведения о результатах поверки тахографа, подтверждающие его пригодность для применения, содержатся в Федеральном информационном фонде по обеспечению единства измерений.

Контрольное устройство (тахограф) должно быть проверено, в том числе откалибровано, в соответствии с требованиями Европейского соглашения, касающегося работы экипажей транспортных средств, производящих международные автомобильные перевозки (ЕСТР), не позднее 2 лет до дня представления транспортного средства на очередной технический осмотр, а также иметь знак официального утверждения типа. На транспортном средстве, оснащено контрольным устройством (тахографом) (либо на самом контрольном устройстве (тахографе)), должна быть размещена установочная табличка с информацией о характеристическом коэффициенте транспортного средства и дате его определения, об эффективной окружности шин колес и о дате их измерения.

⁴ В случае если транспортное средство подлежит оснащению тахографом в соответствии с требованием законодательства Российской Федерации или контрольным устройством (тахографом) в соответствии с требованиями законодательства Российской Федерации и требованиями Европейского соглашения, касающегося работы экипажей транспортных средств, производящих международные автомобильные перевозки (ЕСТР).

В соответствии с Приказ Минтранса России от 28.10.2020 N 440 "Об утверждении требований к тахографам, устанавливаемым на транспортные средства, категорий и видов транспортных средств, оснащаемых тахографами, правил использования, обслуживания и контроля работы тахографов, установленных на транспортные средства" оснащению тахографами подлежат:

1. грузовые автомобили, разрешенная максимальная масса которых превышает 3500 килограммов, и автобусы, эксплуатируемые физическими лицами;
2. транспортные средства категорий N2 и N3, эксплуатируемые юридическими лицами и индивидуальными предпринимателями;
3. транспортные средства категорий M2 и M3 (за исключением транспортных средств, осуществляющих регулярные перевозки пассажиров), эксплуатируемые юридическими лицами и индивидуальными предпринимателями;
4. транспортные средства категорий M2 и M3, осуществляющие регулярные перевозки пассажиров, определенные Правительством Российской Федерации в соответствии со статьей 20 Федерального закона от 10 декабря 1995 г. N 196-ФЗ "О безопасности дорожного движения".
- 4.1. транспортные средства категорий M2 и M3, осуществляющие регулярные пригородные и междугородные пассажирские перевозки.
- 4.2. транспортные средства категорий M2 и M3, осуществляющие регулярные городские пассажирские перевозки, до 1 января 2022 года.

Не подлежат обязательному оснащению тахографами следующие виды транспортных средств, эксплуатируемых юридическими лицами и индивидуальными предпринимателями:








1. транспортные средства, допущенные к осуществлению международных автомобильных перевозок в соответствии с карточкой допуска на транспортное средство для осуществления международных автомобильных перевозок, **оснащенные контрольными устройствами** в соответствии с требованиями Европейского соглашения, касающегося работы экипажей транспортных средств, производящих международные автомобильные перевозки (ЕСТР, от 1 июля 1970 г.), и эксплуатируемые юридическими лицами и индивидуальными предпринимателями, допущенными к международным автомобильным перевозкам в соответствии с удостоверением допуска к осуществлению международных автомобильных перевозок;
2. автобетононасосы, автобетоносмесители, автогудронаторы, автокраны, автомобили скорой медицинской помощи, автоэвакуаторы, пожарные автомобили, троллейбусы, транспортные средства для аварийно-спасательных служб и полиции;
3. транспортные средства для коммунального хозяйства и содержания дорог, транспортные средства для обслуживания нефтяных и газовых скважин, транспортные средства для перевозки денежной выручки и ценных грузов, транспортные средства, оснащенные подъемниками с рабочими платформами, медицинские комплексы на шасси транспортных средств, автолавки, автобусы для ритуальных услуг, автомобили-дома, бронированные транспортные средства, специализированные транспортные средства (специально оборудованные молоковозы, машины для перевозки живых животных, пчел, яиц, живой рыбы, машины для перевозки и внесения минеральных удобрений), транспортные средства категорий N2 и N3, используемые сельскохозяйственными товаропроизводителями при осуществлении внутривозвратных перевозок (перевозка в пределах границ муниципального района, на территории которого зарегистрированы транспортные средства, а также граничащих с ним муниципальных районов), передвижные лаборатории, мастерские, библиотеки, автосцены, репортажные телевизионные студии;
4. транспортные средства, зарегистрированные военными автомобильными инспекциями федеральных органов исполнительной власти, в которых федеральным законом предусмотрена военная служба;
5. транспортные средства, используемые для перевозки пассажиров и грузов в пределах границ территории предприятия, не выезжающие на дороги общего пользования;
6. транспортные средства органов, осуществляющих оперативно-розыскную деятельность;
7. транспортные средства, зарегистрированные органами, осуществляющими государственный надзор за техническим состоянием самоходных машин и других видов техники;
8. транспортные средства, не предназначенные для коммерческих перевозок пассажиров и грузов, с даты выпуска которых прошло 50 и более лет, с оригинальным двигателем, кузовом и при наличии - рамой, сохраненные или отреставрированные до оригинального состояния;
9. учебные транспортные средства, используемые для обучения вождению и сдачи экзаменов на получение водительских удостоверений, при условии, что они не используются для коммерческой перевозки пассажиров и грузов;
10. транспортные средства, которые проходят дорожные испытания, предусмотренные государственными стандартами и отраслевыми документами.

Список тахографов, учтенных в перечне ФБУ «Росавтотранс» по состоянию на 1 января 2021 года

Модель	Производитель	Внешний вид
"ШТРИХ-ТахоRUS" SM 10042.00.00-13	ООО "НТЦ "Измеритель" 115280, г. Москва, ул. Ленинская Слобода, д. 19, стр. 4	
"ШТРИХ-ТахоRUS" SM 100.42.00.00.14	ООО "НТЦ "Измеритель" 115280, г. Москва, ул. Ленинская Слобода, д. 19, стр. 4	
"КАСБИ DT-20M"	АО "КЗТА" 248002, г. Калуга, ул. Салтыкова-Щедрина, д 141	
"Меркурий ТА-001"	ООО "АСТОР ТРЕЙД" 105484, г Москва, ул Парковая 16-я, д 26 ООО "Инкотекс-Т" 105484, г. Москва, ул. 16-я Парковая, д. 26, корп. 4, офис 4102в	
"DTCO 3283"	ООО "Континентал Аутомотив РУС" 109544, г Москва, б-р Энтузиастов, д 2	
"ТЦА-02НК"	ЗАО "Измеритель-авто" 214031, г Смоленск, ул Бабушкина, д 5 АО "Автоэлектроника" 248017, г Калуга, ул Азаровская, д 18	

<p>"ТЦА-02НК" исполнение "У"</p>	<p>ЗАО "Измеритель-авто" 214031, г Смоленск, ул Бабушкина, д 5 АО "Автоэлектроника" 248017, г Калуга, ул Азаровская, д 18</p>	
<p>"Drive 5"</p>	<p>ООО "ПОС система" 117105, г Москва, ш Варшавское, д 35, комн 13 ООО "АТОЛ ДРАЙВ" 115477, г Москва, ул Кантемировская, д 59А ООО "НОВЫЕ РЕШЕНИЯ ДРАЙВА" 127015, г. Москва, ул. Новодмитровская Б, д. 14, стр. 2, этаж техн. пом. 1, ком. 3</p>	
<p>"Drive Smart"</p>	<p>ООО "АТОЛ ДРАЙВ" 115477, г Москва, ул Кантемировская, д 59А ООО "НОВЫЕ РЕШЕНИЯ ДРАЙВА" 127015, г. Москва, ул. Новодмитровская Б, д. 14, стр. 2, этаж техн. пом. 1, ком. 3</p>	
<p>"EFAS V2 RUS"</p>	<p>ООО "ИНТЕЛЛИК РУС" 238310, Калининградская обл, Гурьевский р-н, п Малое Исаково, ул Мелиоративная, д 7</p>	
<p>"МИКАС 20.3840 10 000"</p>	<p>ООО "НПП "ИТЭЛМА" 115230, г Москва, проезд Нагатинский 1-й, д 10 стр 1</p>	
<p>"КАСБИ SMART"</p>	<p>АО "Азимут" 125167, г. Москва, Нарышкинская аллея, д. 5, стр. 2, помещение X, комната No 15, этаж 2</p>	

Список эксплуатируемые контрольных устройств(тахографов)по состоянию на 1 января 2021 года

Модель	Утверждение типа	Внешний вид
STONERIDGE SE 5000 STONERIDGE SE 5000 EXAKT STONERIDGE SE5000 EXAKT DUO STONERIDGE SE5000 EXAKT DUO2	e5-0002	
CONTINENTAL DTCO 1381	e1-84	
EFKON EFAS-3	e1-200	
INTELLIC EFAS-4	e1-222	
ACTIA SmarTach	e1-22 e1-25	
Pars ArGe Ltd DTC 101	e37-0004	
ASELSAN STC 8250	e37-0005 e37-0007	

Некоторые варианты аналоговых контрольных устройств(тахографов)



Kienzle / VDO MTCO 1324

Stoneridge 2400

Kienzle / VDO MTCO 1318

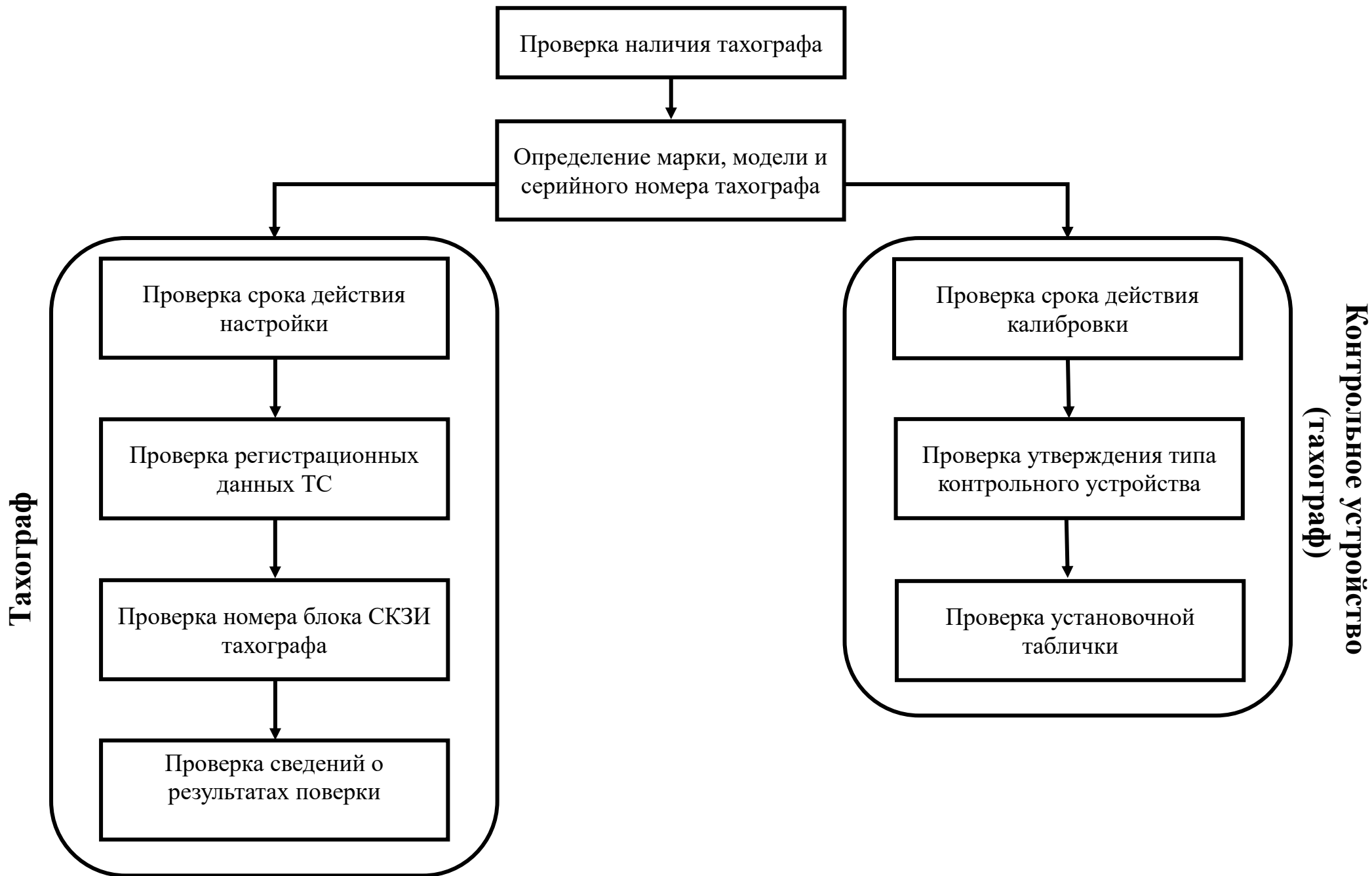


Kienzle / VDO 1319

VEEDER-ROOT VRC 8400

Actia 028

Схема контроля тахографа в рамках проведения технического осмотра транспортного средства





Блок информации о производителе, модели и серийном номере тахографа

```

▼ 12/02/2020 09:04 (UTC)
-----▼-----
T▼
-----⊖-----
⊖ Баранкин
  Сергей Иванович
⊖RUS/00000000012345 0 0
  12/11/2021
-----Д-----
A ABCDEFG1234567890
  RUS/T500CT 77
-----В-----
В 000 "Производитель"
  123456, Москва,
  ул.Ленина д.19 стр.4
  Модель тахографа 1
  00000001/01 20/XX
  2020
  v.1234      16/01/2020
-----Т-----
T 000 Мастерская
  г. Москва ул. Героев
  Панфиловцев д.24
TRUS/ U 0 0 0 0 5 6 0 0
  10/01/2021

T 01/02/2020 (1)
A ABCDEFG1234567890
  RUS/A123BC45
w 9 120 imp/km
k 9 120 imp/km
l 3210 mm
⊖ 315/70 R22.5
> 90 km/h
  4 - 143 km
  
```

```

-----
T 000 Мастерская
  г. Москва ул. Героев
  Панфиловцев д.24
TRUS/ U 0 0 0 0 5 6 0 0
  10/01/2021

T 01/02/2020 (4)
A ABCDEFG1234567890
  RUS/A123BC45
w 9 120 imp/km
k 9 120 imp/km
l 3210 mm
⊖ 315/70 R22.5
> 90 km/h
  143 - 148 km

-----В-----
!⊖ 01/02/2020 10:30
⊖ 01/02/2020 10:35
T 000 Мастерская
  г. Москва, ул. Героев
  Панфиловцев, д.24
TRUS/ U 0 0 0 0 5 6 0 0
  20/01/2021

-----!×Д-----
! 31/01/2020 09:10
× 10/02/2020 08:01

-----HKM-----
Зав.№ 20A3A00012345678
12.02.2020 9:04
LAT 37.40880000
LON 37.61983000
Действителен до:
  01/02/23 06:26:43
  
```

Блок информации о настройке тахографа



Блок информации о блоке СКЗИ тахографа

Требование

Действия контролёра

Транспортное средство должно быть оснащено тахографом или контрольным устройством регистрации режима труда и отдыха водителей транспортных средств, предусмотренным Европейским соглашением, касающимся работы экипажей транспортных средств, производящих международные автомобильные перевозки (ЕСТР)⁴ (далее - контрольное устройство (тахограф))

Проверить наличие тахографа.

Определение марки, модели и серийного номера тахографа.

Все аналоговые приборы относятся к контрольным устройствам (тахографам).

Запросите у водителя распечатку «Технические данные» / «Technical data» с цифрового тахографа или цифрового контрольного устройства (тахографа).

В распечатке найдите блок с информацией о производителе тахографа или контрольного устройства(тахографа):

```

-----#-----
# 000 "Производитель"
123456, Москва,
ул.Ленина д.19 стр.4
# Модель тахографа 1
00000001/01 20/XX
2020
v.1234      16/01/2020
    
```

Марка устройства
 Модель устройства
 Серийный номер устройства

```

-----#-----
# Continental Automotive
  GmbH
H.-Hertz-Str.45 /8052
VS-Villingen
# 1381.1114103001
# 0004531687
2018
V 2223      28.09.2018
    
```

Список тахографов, учтенных в перечне ФБУ «Росавтотранс» по состоянию на 1 января 2021 года	
Производитель	Полное наименование модели
ООО "НТЦ "Измеритель"	"ШТРИХ-ТахоRUS" SM 10042.00.00-13 "ШТРИХ-ТахоRUS" SM 100.42.00.00.14
АО "КЗТА"	"КАСБИ DT-20M"
ООО "АСТОР ТРЕЙД" ООО "Инкотекс-Т"	"Меркурий ТА-001"
ООО "Континентал Аутомотив РУС"	"DTCO 3283"
ЗАО "Измеритель-авто" АО "Автоэлектроника"	"ТЦА-02НК" "ТЦА-02НК" исполнение "У"
ООО "ПОС система" ООО "АТОЛ ДРАЙВ" ООО "НОВЫЕ РЕШЕНИЯ ДРАЙВА"	"Drive 5" "Drive Smart"
ООО "ИНТЕЛЛИК РУС"	"EFAS V2 RUS"
ООО "НПП "ИТЭЛМА"	"МИКАС 20.3840 10 000"
АО "Азимут"	"КАСБИ SMART"

Список эксплуатируемые контрольных устройств(тахографов)по состоянию на 1 января 2021 года
STONERIDGE SE 5000
STONERIDGE SE 5000 EXAKT
STONERIDGE SE5000 EXAKT DUO
STONERIDGE SE5000 EXAKT DUO2
CONTINENTAL DTCO 1381
EFKON EFAS-3
INTELLIC EFAS-4
ACTIA SmarTach
Pars ArGe Ltd DTC 101
ASELSAN STC 8250

Требование	Действия контролёра	
<p>Тахограф должен иметь настройку, проведенную не позднее 3 лет до дня представления транспортного средства на очередной технический осмотр, выводить на печать информацию о регистрационных данных транспортного средства (идентификационный номер, государственный регистрационный номер (при их наличии), номере активизированного в составе этого тахографа программно-аппаратного шифровального (криптографического) средства, текущей дате и времени.</p>	<p>Проверка срока действия настройки</p>	<p>В распечатке найдите блок настройки тахографа, соответствующий идентификационным данным данного транспортного средства и самой последней датой проведения настройки</p> <div data-bbox="465 209 842 679" data-label="Image"> </div> <p>Убедитесь, что с даты настройки тахограф прошло не более 3 лет.</p>
	<p>проверка регистрационных данных ТС</p>	<p>В верхней части распечатки найдите следующий блок:</p> <div data-bbox="465 767 842 871" data-label="Image"> </div> <p>Идентификационный номер ТС (VIN) Страна регистрации и номер автомобиля (VRN)</p> <p>Сравните данные распечатки с документами транспортного средства.</p>
	<p>Проверка номера блока СКЗИ тахографа, даты и времени</p>	<p>В соответствии с требованиями Приказа Министерства Транспорта №440 от 28.10.2020 в конце каждой распечатки должен присутствовать блок информации о блоке СКЗИ тахографа:</p> <div data-bbox="465 1107 842 1331" data-label="Image"> </div> <div data-bbox="1742 1082 2163 1326" data-label="Image"> </div> <p>Убедитесь, что данный блок присутствует и в нём указан номер блока СКЗИ тахографа. Проверьте дату и время, фиксируемое блоком СКЗИ, время будет указано в шкале времени UTC(SU). <i>UTC(SU) - время в национальной шкале времени Российской Федерации. Московское время соответствует третьему часовому поясу в национальной шкале времени Российской Федерации UTC(SU)+3</i></p>

Требование

Сведения о результатах поверки тахографа, подтверждающие его пригодность для применения, содержатся в Федеральном информационном фонде по обеспечению единства измерений.

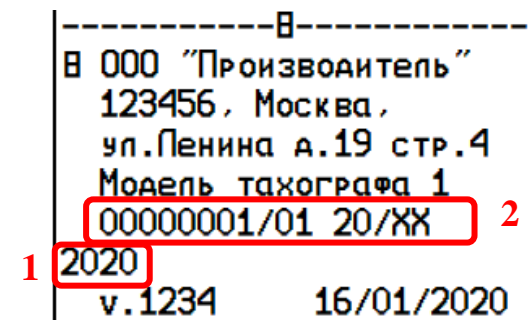
Действия контролёра

Проверить срок действия и наличие поверки тахографа возможно с помощью сайта Федерального Информационного Фонда по обеспечению единства измерений (ФГИС «АРШИН»). Сведения об устройствах поверенных до **24.09.2020** года могут не оказаться в информационном фонде, до этой даты официальным подтверждением результата поверки являлось свидетельство о поверке на бумажном носителе или проставлялся знак поверки в паспорте устройства либо на корпусе устройства.

Статья 13 пункт 4 Федерального закона от 26.06.2008 N 102-ФЗ "Об обеспечении единства измерений" в части подтверждения поверки занесением сведений в Федеральный информационный фонд по обеспечению единства измерений введена в действие только с 24 сентября 2020 года (в соответствии с редакцией 102-ФЗ, измененной Федеральным законом от 27.12.2019 N 496-ФЗ). До указанной даты сведения о поверке из Федерального информационного фонда не являлись подтверждением выполненной поверки средства измерений.

Необходимо зайти в раздел сайта «СВЕДЕНИЯ О РЕЗУЛЬТАТАХ ПОВЕРКИ СРЕДСТВ ИЗМЕРЕНИЙ» (<https://fgis.gost.ru/fundmetrology/cm/results/>)

1. Выбрать год проведения поверки: первичная поверка производится при изготовлении устройства, срок действия поверки – 7 лет, если поверка производилась внеочередная поверка уточнить у водителя год проведения.
2. В поле «Поиск» указать серийный номер тахографа.
3. Нажать кнопку «Найти».
4. В результатах поиска найдите требуемый тахограф.
5. Убедитесь, что дата окончания поверки не просрочена.





Блок информации о марке, модели, утверждении типа и серийном номере контрольного устройства(тахографа)

```
▼ 12/02/2020 09:04 (UTC)
-----▼-----
T BV
-----○-----
© Ivanov Ivan
© RUS/00000000012345 0 0
12/11/2021
-----A-----
A ABCDEFG1234567890
RUS/T500CT 77
-----B-----
B Manufacturer
665544 England
London Flower Street 1
Tachograph model
Approval type
00000001
2020
v.1234 16/01/2020
-----II-----
II 00000008
Approval type
23.02.2018
-----T-----
T Tachograph workshop
Moscow Tverskaya 18
T RUS/ U 0 0 0 0 5 6 0 0
10/01/2021

T 01/02/2020 (1)
A ABCDEFG1234567890
RUS/A123BC45
w 9 120 imp/km
k 9 120 imp/km
l 3210 mm
e 315/70 R22.5
> 90 km/h
4 - 143 km
```

```
-----
T Tachograph workshop
Moscow Tverskaya 18
T RUS/ U 0 0 0 0 5 6 0 0
10/01/2021

T 01/02/2020 (4)
A ABCDEFG1234567890
RUS/A123BC45
w 9 120 imp/km
k 9 120 imp/km
l 3210 mm
e 315/70 R22.5
> 90 km/h
143 - 148 km

-----B-----
B 01/02/2020 10:30
B 01/02/2020 10:35
T Tachograph workshop
Moscow Tverskaya 18
T RUS/ U 0 0 0 0 5 6 0 0
20/01/2021

! X A
! 31/01/2020 09:10
X 10/02/2020 08:01

-----AII-----
AII CAN: 1
Source: speed
-----iII-----
iII CR(EU) No.1266/2009: OK
-----iB-----
iB Seal: 00120012
```



Блок информации о калибровке контрольного устройства (тахографа)

Требование	Действия контролёра
<p>Контрольное устройство (тахограф) должно быть проверено, в том числе откалибровано, в соответствии с требованиями Европейского соглашения, касающегося работы экипажей транспортных средств, производящих международные автомобильные перевозки (ЕСТР), не позднее 2 лет до дня представления транспортного средства на очередной технический осмотр, а также иметь знак официального утверждения типа. На транспортном средстве, оснащённом контрольным устройством (тахографом) (либо на самом контрольном устройстве (тахографе), должна быть размещена установочная табличка с информацией о характеристическом коэффициенте транспортного средства и дате его определения, об эффективной окружности шин колес и о дате их измерения.</p>	<p>Проверка срока действия калибровки</p> <p>Для цифрового контрольного устройства(тахографа) в распечатке найдите блок калибровки контрольного устройства (тахографа), соответствующий идентификационным данным данного транспортного средства и самой последней датой проведения калибровки</p> <div data-bbox="568 245 927 699" style="border: 1px solid black; padding: 5px;"> <pre> ----- T Tachograph workshop Moscow Tverskaya 18 T[RUS/ U 0 0 0 0 5 6 0 0 10/01/2021 T 01/02/2020 (4) A ABCDEFG1234567890 RUS/A123BC45 w 9 120 Imp/km k 9 120 Imp/km l 3210 mm e 315/70 R22.5 v 90 km/h 143 - 148 km </pre> </div> <p style="text-align: center;">Дата проведения калибровки контрольного устройства (тахографа)</p> <p>Для аналоговых контрольных устройств(тахографов) дата калибровки указывается на установочной табличке и действует 6 лет!</p> <p><i>Замена установочной таблички с результатами выполненной калибровки аналогового контрольного устройства в срок не превышающий 6 лет предусмотрено в подпункте b) пункта 3 раздела VI Добавления 1 к Приложению Европейского соглашения, касающегося работы экипажей транспортных средств, производящих международные автомобильные перевозки (ЕСТР). В отношении аналогового контрольного устройства проверка даты последней калибровки и измерения параметров: характеристического коэффициента транспортного средства и эффективной окружности шин колес, должна быть не позднее 6 лет от момента предоставления транспортного средства на технический осмотр.</i></p> <p>Убедитесь, что с даты калибровки цифрового контрольного устройства(тахографа) прошло не более 2 лет!</p>
	<p>Проверка утверждения типа цифрового контрольного устройства(тахографа)</p> <p>Для цифрового контрольного устройства(тахографа) проверка наличия знака утверждения типа контрольного устройства выполняется по распечатке и просматривается среди данных, расположенных в блоке информации о производителе контрольного устройства(тахографа).</p> <div data-bbox="568 1241 949 1474" style="border: 1px solid black; padding: 5px;"> <pre> ----- B Continental Automotive GmbH H.-Hertz-Str.45 78052 VG-Villingen 1381-1114102001 e1-84 0004531687 2016 V 2223 28.09.2016 </pre> </div> <p style="text-align: center;">Знак утверждения типа контрольного устройства</p>

Контрольное устройство (тахограф) должно быть проверено, в том числе откалибровано, в соответствии с требованиями Европейского соглашения, касающегося работы экипажей транспортных средств, производящих международные автомобильные перевозки (ЕСТР), не позднее 2 лет до дня представления транспортного средства на очередной технический осмотр, а также иметь знак официального утверждения типа. На транспортном средстве оснащённом контрольным устройством (тахографом) (либо на самом контрольном устройстве (тахографе)), должна быть размещена установочная табличка с информацией о характеристическом коэффициенте транспортного средства и дате его определения, об эффективной окружности шин колес и о дате их измерения.

Проверка установочной таблички

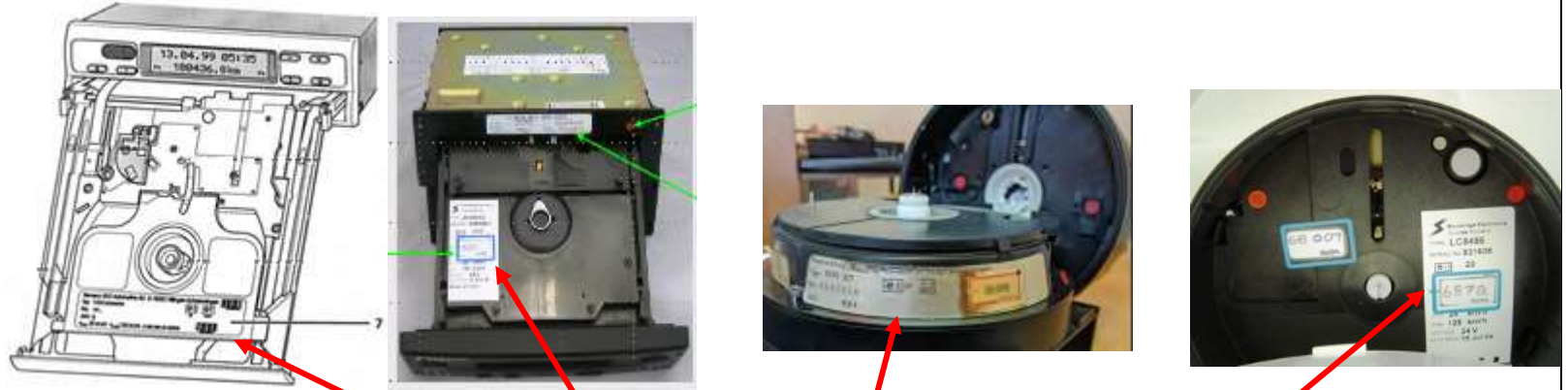
На транспортном средстве (либо на самом контрольном устройстве (тахографе)), должна быть размещена установочная табличка с указанием:

- дата измерения коэффициентов и проведения калибровки,
- w - характеристический коэффициент транспортного средства,
- l - эффективная окружность шин колес.

VDO	
ООО "РУСТАХОКОНТРОЛ" RUSSIA/ MOSCOW/OSTSPOVSKIY, 22	
<input type="checkbox"/> §57b StVZO	<input type="checkbox"/> §57d StVZO
Prüfdatum:	28.01.2020
Fz. I-Nr.:	0040252836
Apparate-Nr.:	WSAN122DT01958
Reifengröße:	295 -80-K22,5
w	9507 Umdr./km Imp/km
k	9507 Umdr./km Imp/km
v _{set}	90 km/h
L	3139 mm

Проверка утверждения типа аналогового контрольного устройства(тахографа)

Проверка знака утверждения типа контрольного устройства для аналоговых моделей выполняется по данным, нанесенным на заводскую табличку (маркировка устройства), расположенную под крышкой рабочего стола.



Место установки заводской таблички внутри устройства
MTCO 1324, Stoneridge 2400 **MTCO 1318, 1319, VRC 8400, Actia 028 и другие**